



Diputación de Córdoba



Asociación para la Defensa del
Patrimonio Industrial
de Córdoba

EXPOSICIÓN

“TODO LO QUE BRILLA. UN VIAJE POR LA JOYERÍA Y PLATERÍA DE CÓRDOBA A TRAVÉS DE LOS TIEMPOS”

ORGANIZADORES

- Diputación de Córdoba, Área de Cultura
- Ayuntamiento de Lucena

COMISARIADO DE LA EXPOSICIÓN:

- Bartolomé Olivares Dovao
- Julián Sobrino Simal
- Rafael Obrero Guisado

ÍNDICE

- Áreas temáticas
- Cuestionario de visitantes
- Aplicación de la guía didáctica de la exposición todo lo que brilla al contexto geográfico, histórico, económico y cultural de Lucena
- La velonería y la calderería en Lucena
- Cuestionario sobre la velonería y la calderería en Lucena

Lucena del 3 de octubre al 6 de noviembre, en la
Casa de los Mora.





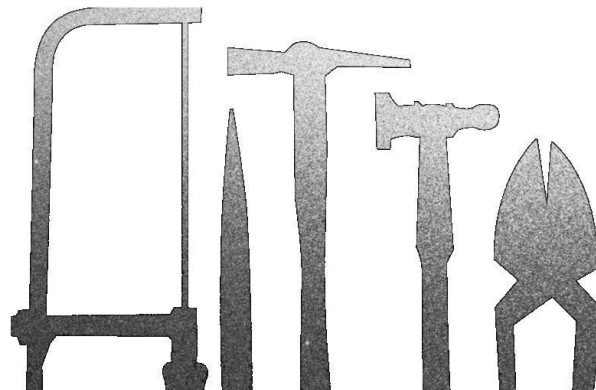
LUCENA: TRADICIÓN, ARTE Y PASIÓN

La exposición itinerante "Todo lo que Brilla", patrocinada por la Diputación de Córdoba, es un homenaje a la milenaria tradición de la platería y la joyería en la provincia. Tras su éxito en Córdoba, ahora recorre Lucena y Fuente Obejuna, dos localidades importantes, entre otras de la provincia cordobesa, en las que la historia se funde en algunas de sus piezas más brillantes de orfebrería. Esta muestra ofrece un fascinante recorrido por las joyas y piezas de platería que han marcado la historia y la cultura de estas tierras, desde tiempos remotos hasta la actualidad.

Lucena, situada en el corazón de Andalucía, es una ciudad con una rica herencia artística que se remonta a la época romana. A lo largo de los siglos, ha sido un centro de creación donde la orfebrería y la platería han jugado un papel fundamental en la identidad de la región. La exposición destaca cómo los artesanos luceninos transformaban el metal en auténticas obras de arte, que adornaban iglesias, palacios y hogares.

Desde las formas más antiguas hasta la exuberancia barroca, la exposición invita a los visitantes a realizar un viaje en el tiempo a través de piezas que narran

historias de devoción, nobleza y vida cotidiana. Lucena, conocida por su cerámica, bronce y platería, brilla en esta muestra que subraya su papel en la historia artística de Andalucía.





UN PROYECTO MULTIDISCIPLINAR

La metodología de investigación y diseño museográfico detrás de esta itinerancia se estructura en seis áreas temáticas: los paisajes de la producción, los procesos y herramientas, habitar el trabajo, sociabilidades y tradiciones, el arte de la platería, y presentes y futuros. Cada una de estas áreas explora un aspecto fundamental de la platería y la joyería, ofreciendo una visión completa y singularizada adaptada a las características culturales e históricas de Lucena y Fuente Obejuna.

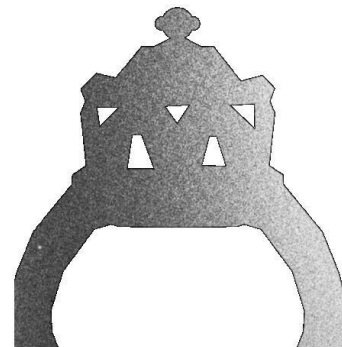
La exposición no solo es un homenaje al arte de la platería, sino también una forma de integrar a las comunidades locales en la preservación y difusión de su patrimonio, con la participación activa de ayuntamientos, productores y vecinos, garantizando así el éxito y el impacto cultural de este proyecto itinerante.

La creación de piezas de platería y joyería no solo ha embellecido los templos o los hogares cordobeses, o de otras ciudades gracias a la exportación y a los intercambios, sino que ha simbolizado el talento y la tradición artesanal transmitida a lo largo de los siglos. Este legado sigue vivo hoy, conectando a las

comunidades con su historia a través de la preservación de técnicas y formas que reflejan el esplendor de su pasado.

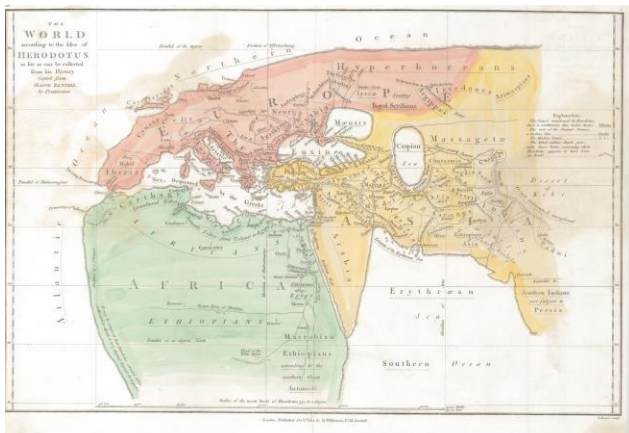
Esta guía didáctica les acompañará durante su visita, proporcionando información sobre las distintas secciones y piezas expuestas

BIENVENIDOS A LA EXPOSICIÓN "TODO LO QUE BRILLA", UN RECORRIDO FASCINANTE POR LA HISTORIA Y EL ARTE DE LA JOYERÍA Y PLATERÍA DE CÓRDOBA.



A. ÁREAS TEMÁTICAS DE LA EXPOSICIÓN

1. PAISAJES DE LA PRODUCCIÓN

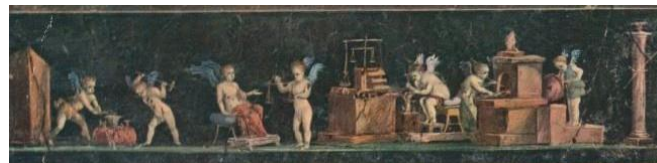


Descripción: Explora el impacto del paisaje geológico y los recursos naturales de Córdoba en la joyería y platería. Destaca la minería y metalurgia de metales nobles como el oro y la plata. Los paisajes de la producción: Esta sección explora la importancia del territorio cordobés en el desarrollo de la joyería y la platería, destacando la presencia de metales preciosos

como el oro, la plata y el cobre. La sección también presenta la importancia histórica de Córdoba como centro de producción de metales, citando a autores clásicos como Plinio el Viejo y Heródoto.

- Objetos Destacados: Ejemplos de minería y metalurgia antiguas, mapas geológicos.

2. PROCESOS Y HERRAMIENTAS



Descripción: Presenta las técnicas y herramientas utilizadas en la joyería y platería a lo largo de los siglos, influencias culturales y la evolución de los estilos. Los procesos y las herramientas: Esta sección ofrece una visión general de la evolución de las técnicas de joyería y platería en Córdoba a lo largo de la historia. Se examinan las herramientas, los materiales y los métodos de fabricación, así como las influencias de diferentes culturas en el estilo propio de la ciudad. La sección también incluye ejemplos de la



iconografía de la orfebrería romana, como el friso de la casa de los Vettii en Pompeya.

- Objetos Destacados: Herramientas antiguas, frisos romanos como el "Friso de los amorcillos orfebres".

3. HABITAR EL TRABAJO



Descripción: Analiza la relación entre los talleres y las viviendas, su ubicación en Córdoba, y la evolución histórica del comercio y las sagas familiares. Habitar el trabajo: Esta sección analiza la relación entre el espacio de trabajo, su ubicación en la ciudad y el comercio. Se explora la evolución del taller de orfebrería en Córdoba, destacando su tipología

singular de vivienda-taller. La sección también incluye representaciones históricas de la ciudad de Córdoba y de Lucena.

- Objetos Destacados: Fotografías de talleres, mapas históricos de Córdoba y de Lucena.

4. SOCIABILIDADES Y TRADICIONES



Descripción: Examina las normas, tradiciones y gremios asociados a la joyería y platería cordobesa, incluyendo la transmisión generacional y el papel de las mujeres. Sociabilidades y tradiciones: Esta sección se centra en el sistema de normas, sociabilidades y tradiciones del gremio de joyeros y plateros de Córdoba. Se destaca la importancia de la Hermandad o Cofradía de San Eloy en la regulación y el control del acceso a los oficios del arte de la platería. La sección



Diputación de Córdoba



Asociación para la Defensa del
Patrimonio Industrial
de Córdoba

también examina las “Ordenanzas del arte de la platería” de 1557 y presenta ejemplos de la representación del trabajo de la orfebrería en el arte, como el grabado “San Eloy en su taller” de 1450.

- Objetos Destacados: Documentos gremiales, joyas históricas.

5. ARTES Y ARTÍFICES



Descripción: Muestra la creatividad y maestría técnica en la creación de piezas de joyería y platería, destacando la combinación de conocimiento compartido e innovación individual. Arte u oficio de la platería: Esta sección muestra la maestría alcanzada en el oficio de la joyería y la platería a través de una

selección de obras del patrimonio cultural español, andaluz y cordobés. Se destaca la creatividad, la destreza técnica y la innovación en la creación de estas obras de arte. La sección también explora la transmisión del conocimiento en la antigüedad y presenta ejemplos notables de orfebrería de Córdoba y de Lucena.

- Objetos Destacados: Piezas maestras de joyería, ejemplos de innovación técnica.

6. PRESENTES Y FUTUROS



Descripción: Aborda la relevancia contemporánea de la joyería y platería de Córdoba en la economía local, su renombre internacional y la incorporación de nuevas tecnologías. Presentes y futuros: Esta sección



se centra en la importancia actual del sector de la joyería y la platería en Córdoba. Se destaca la formación especializada, la dimensión internacional del sector y el equilibrio entre tradición e innovación. La sección también menciona instituciones y empresas clave en el sector, como el Parque Joyero, la Escuela de Joyería de Córdoba y la Escuela de Arte Dionisio Ortiz.

PIEZAS ARQUEOLÓGICAS DESTACADAS

- Tesoro de los Almadenes (Siglo II a.C.)

Descripción: Incluye anillos, fíbulas, pulseras y otros objetos de plata encontrados en Alcaracejos, mostrando la riqueza histórica de la región.



- Tesorillo de Valdés Leal (Siglo VII)
Descripción: Joyas de oro y piedras preciosas encontradas en Córdoba, reflejando la continuidad de la tradición orfebre a lo largo de los siglos.

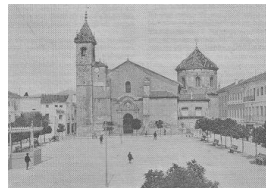


- Tesoro del Cortijo de la Mora (Siglo X)



Descripción: Incluye monedas califales, anillos y pulseras que evidencian la sofisticación de la joyería en la época omeya.

- Objetos de orfebrería lucentinos de la parroquia de San Mateo.



RECURSOS COMPLEMENTARIOS

Grabaciones de Historia Oral

- Entrevistas y grabaciones que exploran la vida y obra de los artesanos locales





B. CUESTIONARIO PARA VISITANTES

ÁREA TEMÁTICA 1: LOS PAISAJES DE LA PRODUCCIÓN

- ¿Qué tres metales preciosos se encuentran en la provincia de Córdoba?
- ¿Qué factores geográficos contribuyeron al desarrollo de la joyería y la platería en Córdoba?
- Según Plinio el Viejo, ¿qué metal de alta calidad se encontraba en Córdoba?

ÁREA TEMÁTICA 2: LOS PROCESOS Y LAS HERRAMIENTAS

- Describe algunas de las técnicas utilizadas en la joyería y la platería a lo largo de la historia en Córdoba.
- ¿Qué escena del friso de la casa de los Vettii en Pompeya representa el trabajo de la orfebrería?
- ¿Qué tipo de información nos proporciona el tesoro de los

Almadenes Alcaracejos sobre la joyería en la época romana?

ÁREA TEMÁTICA 3: HABITAR EL TRABAJO

- ¿Cómo la relación entre el espacio de trabajo y la ciudad de Córdoba se refleja en la historia de la joyería y la platería?
- ¿Qué detalles interesantes se pueden observar en la Vista Meridional de Lucena, 1793?
- ¿Qué cambio trascendental en el paisaje de Lucena se puede apreciar en el Croquis de Lucena de 1760?

ÁREA TEMÁTICA 4: SOCIABILIDADES Y TRADICIONES

- ¿Qué papel desempeñó la Hermandad o Cofradía de San Eloy en el gremio de plateros de Córdoba?
- ¿Qué tipo de información se encuentra en las "Ordenanzas del arte de la platería" de 1557?



Diputación de Córdoba



Asociación para la Defensa del
Patrimonio Industrial
de Córdoba

- Describe la escena representada en el grabado "San Eloy en su taller" de 1.450.

ÁREA TEMÁTICA 5: ARTE Y OFICIO DE LA PLATERÍA

- ¿Cómo se transmitía el conocimiento del oficio de la joyería y la platería en la antigüedad?
- ¿Qué características especiales tiene el "Copón de la parroquia de San Mateo" de Damián de Castro?
- ¿Qué relevancia tuvo Lucena en la orfebrería según las informaciones observadas en esta exposición?

ÁREA TEMÁTICA 6: PRESENTES Y FUTUROS

- ¿Qué factores contribuyen al éxito actual del sector de la joyería y la platería en Córdoba?
- ¿Qué instituciones y empresas desempeñan un papel importante en la formación de los nuevos joyeros y plateros?

- ¿Cómo las nuevas tecnologías ayudan a la internacionalización del sector de la joyería y la platería de Córdoba?
- ¿Cuáles son las características de la actual joyería y platería en la ciudad de Lucena?





C. APLICACIÓN DE LA GUÍA DIDÁCTICA DE LA EXPOSICIÓN TODO LO QUE BRILLA AL CONTEXTO GEOGRÁFICO, HISTÓRICO, ECONÓMICO Y CULTURAL DE LUCENA

I. HISTORIA DE LUCENA

Línea del tiempo

- En grupos, o individualmente, pueden comentar la línea del tiempo que muestra los eventos clave en la historia de Lucena, desde sus inicios hasta la actualidad. Usando la información de esta Exposición para identificar los eventos importantes y sus fechas.

Investigación

- Elija cada estudiante un período histórico específico de Lucena (p. ej., Lucena prehistórica, la Eliossana judía, la conquista castellana, la Lucena de la industrialización). Los estudiantes pueden investigar utilizando la información proporcionada y por

otras fuentes confiables para luego presentar sus hallazgos a la clase.

Debate

- Organizar un debate sobre el impacto de las diferentes culturas en Lucena a lo largo de su historia. Dividiéndose la clase en grupos que representen diferentes períodos históricos y culturas (romanos, judíos, musulmanes, cristianos, edad moderna y edad contemporánea). La información del ejercicio anterior puede servir como base para el debate.

II. ECONOMÍA Y DESARROLLO DE LUCENA

Análisis de las industrias

- Los estudiantes pueden trabajar en grupos para analizar las diferentes industrias que han sido importantes en Lucena a lo largo del tiempo. Las fuentes proporcionan información sobre



la agricultura, la industria del bronce, la alfarería y el sector del mueble.

Investigación de mercado

- Buscando más información y estas fuentes los estudiantes pueden investigar y comparar las estrategias de marketing y los mercados de las empresas de muebles de Lucena con las de otras regiones o países.

Debate sobre el futuro económico y social

- Se puede organizar un debate sobre los desafíos y oportunidades que tiene la economía de Lucena en la actualidad.

III. ARTE, CULTURA Y TURISMO EN LUCENA

Presentación multimedia

- Los estudiantes pueden crear presentaciones multimedia sobre los monumentos, la cultura y

las tradiciones de Lucena. Las fuentes describen los monumentos y las festividades más importantes.

Diseño de un itinerario turístico

- Usando la información de las fuentes sobre los atractivos de Lucena, los estudiantes pueden diseñar un itinerario turístico de uno o varios días para diferentes tipos de visitantes (familias, jóvenes, interesados en la historia, etc.).

Investigación sobre el patrimonio cultural

- Los estudiantes pueden investigar el impacto de las tres culturas (judía, musulmana y cristiana) en la gastronomía, la música y las tradiciones de Lucena.

RECURSOS ADICIONALES

- Cada estudiante puede llevar un cuaderno durante la visita, anotando sus observaciones, pensamientos y preguntas adicionales que surjan durante la exposición.
- Después de la visita, se puede organizar una pequeña exposición en el Centro Educativo donde los estudiantes puedan mostrar sus trabajos, dibujos, mapas y diseños de joyería, compartiendo lo aprendido con otros compañeros y compañeras.
- Al final de la visita, reflexiona con tus compañeros sobre lo aprendido. ¿Qué aspectos de la joyería y platería de Córdoba te parecieron más interesantes? ¿Qué nuevas preguntas surgieron durante la visita? ¿Cómo podrías aplicar lo aprendido en tus propios proyectos creativos o investigaciones futuras?
- Además de la información proporcionada por esta Guía

Didáctica, se recomienda a los estudiantes que consulten otras fuentes confiables, como la Biblioteca Pública de Lucena, la biblioteca del centro escolar, sitios web y entrevistas con expertos y personas locales, para complementar su aprendizaje.



D. LA VELONERÍA Y LA CALDERERÍA EN LUCENA

LA VELONERÍA

En Lucena se remonta a siglos atrás, siendo una de las actividades artesanales más tradicionales de la región. Los velones (candelabros) son parte integral de las tradiciones religiosas y domésticas de la ciudad. Los velones se utilizaban principalmente para iluminar iglesias, hogares y eventos comunitarios. Su diseño y funcionalidad los hacían indispensables en una época sin electricidad. Más allá de su función práctica, los velones de Lucena destacan por su diseño elaborado y su belleza artística. Los artesanos se especializaban en crear piezas que no solo fueran útiles, sino también estéticamente agradables, con detalles intrincados y decoraciones que reflejan la cultura local.

PROCESO PRODUCTIVO

- **Materiales:** Los velones se fabricaban principalmente en bronce y latón, materiales duraderos que permiten un trabajo detallado y ornamentado.
- **Técnicas:** Los artesanos utilizaban técnicas tradicionales de fundición y forjado,

- combinadas con habilidades de grabado y repujado para añadir detalles artísticos.
- **Innovación:** Con el tiempo, los artesanos de Lucena han incorporado nuevas técnicas y diseños, manteniendo viva la tradición mientras se adaptan a los gustos y necesidades modernas.





LA CALDERERÍA

Es el arte de fabricar calderas y recipientes de metal, es otra actividad artesanal de larga tradición en Lucena. Originada en la necesidad de crear utensilios domésticos y agrícolas duraderos, esta técnica ha evolucionado a lo largo del tiempo. Los productos de la calderería, como calderas, ollas y otros recipientes, eran esenciales para la vida diaria, utilizados en la cocina, la agricultura y diversas tareas domésticas. Al igual que la velonería, la calderería de Lucena no se limitaba a la funcionalidad. Los artesanos creaban piezas que eran tanto útiles como bellas, con diseños que a menudo incorporaban motivos tradicionales y detalles artísticos.

PROCESO PRODUCTIVO

- Materiales: Principalmente cobre y bronce, materiales que permiten una gran versatilidad en el diseño y que son altamente duraderos.
- Técnicas: La calderería implica técnicas de forjado, soldadura y modelado, con una atención meticulosa a los detalles y la calidad del acabado. Los artesanos utilizan martillos, yunques y otras herramientas tradicionales para dar forma al metal.
- Innovación: Aunque las técnicas básicas han permanecido constantes, los artesanos de

Lucena han adoptado nuevas tecnologías y métodos para mejorar la eficiencia y la calidad de sus productos, manteniendo al mismo tiempo los elementos artísticos que los distinguen.

E. CUESTIONARIO SOBRE LA VELONERÍA Y LA CALDERERÍA EN LUCENA

1.¿A qué época se remonta la tradición de la velonería en Lucena?

- a) Época actual
- b) Siglos atrás
- c) Hace un siglo
- d) En la época medieval

2.¿Cuál era la principal función de los velones en Lucena antes de la electricidad?

- a) Decorativa
- b) Iluminar iglesias, hogares y eventos comunitarios
- c) Calentar alimentos
- d) Recolectar agua

3.¿Qué materiales se utilizaban tradicionalmente para fabricar los velones en Lucena?

- a) Hierro y acero



- b) Plata y oro
- c) Bronce y latón
- d) Cobre y aluminio

4.¿Qué técnicas tradicionales se empleaban en la fabricación de velones?

- a) Moldeo y pintura
- b) Fundición y forjado
- c) Soldadura y esmaltado
- d) Teñido y tejido

5.¿Cómo han evolucionado los artesanos de Lucena en la fabricación de velones?

- a) Usando solo técnicas antiguas
- b) Incorporando nuevas técnicas y diseños
- c) Abandonando el uso de metales
- d)Enfocándose únicamente en la funcionalidad

6.¿Qué importancia tiene la calderería en el contexto de Lucena?

- a) El arte de fabricar muebles de madera
- b)La fabricación de calderas y recipientes de metal
- c) La producción de textiles
- d) La elaboración de cerámica

7.¿Qué materiales se utilizan principalmente en la calderería de Lucena?

- a) Acero y aluminio

- b) Hierro y plata
- c) Cobre y bronce
- d) Plata y níquel

8.¿Cuáles son las técnicas utilizadas en la calderería?

- a) Pintura y decoración
- b) Forjado, soldadura y modelado
- c) Tejido y bordado
- d) Fundición y grabado

9.¿Qué tipo de productos se elaboran mediante la calderería?

- a) Muebles
- b) Calderas, ollas y otros recipientes
- c) Juguetes
- d) Herramientas de jardín

10.¿Cómo han mejorado los artesanos de Lucena la producción de calderería?

- a) Usando exclusivamente técnicas antiguas
- b) Adopción de nuevas tecnologías y métodos
- c) Eliminando el diseño artístico
- d) Reduciendo la calidad de los productos

11.¿Qué aspecto es común en los productos de la velonería y la calderería de Lucena?

- a) Son exclusivamente funcionales
- b)Incorporan elementos artísticos y detalles intrincados
- c) Utilizan materiales sintéticos
- d) Son producidos en masa sin personalización

12.¿Cuál era el propósito principal de los productos de calderería en la vida diaria?

- a) Decorar espacios
- b) Realizar tareas agrícolas y domésticas
- c) Proporcionar iluminación
- d) Crear artefactos musicales

13.¿Qué rol juega la tradición en la producción actual de velones y productos de calderería en Lucena?

- a) No tiene relevancia
- b) Es completamente ignorada
- c) Se mantiene viva mientras se adaptan a nuevas tendencias
- d) Se ha reemplazado por técnicas modernas

14.¿Qué herramientas tradicionales se utilizan en la calderería?

- a) Pinceles y paletas
- b) Martillos y yunques
- c) Lijadoras y cortadoras
- d) Agujas y hilos

15.¿Cuál es uno de los elementos clave que los artesanos intentan preservar en sus productos a lo largo del tiempo?

- a) Solo la funcionalidad
- b) La belleza y los detalles artísticos

- c) El uso de materiales reciclados
- d) La producción en masa





Diputación de Córdoba

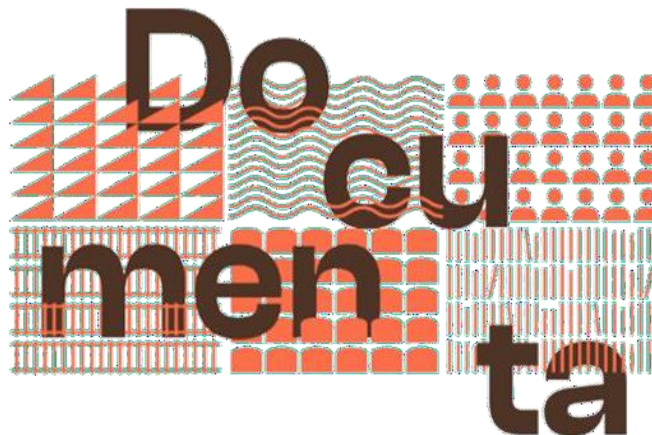


Asociación para la Defensa del
Patrimonio Industrial
de Córdoba

DISFRUTEN DE SU VISITA Y DEL BRILLANTE LEGADO DE LA JOYERÍA Y PLATERÍA EN LA PROVINCIA DE CÓRDOBA

**Lucena del 3 de octubre al 6 de noviembre, en la Casa de los
Mora.**

horario de martes a sábado de 9.00 a 14.00 y de 17.00 a 19.00
horas y los domingos de 10.00 a 14.00 horas.



MÁS INFORMACIÓN DEL PATRIMONIO DE LA INDUSTRIA DE CÓRDOBA

ASOCIACIÓN PARA LA DEFENSA DEL PATRIMONIO INDUSTRIAL DE CÓRDOBA <https://www.patrimonioidustrialcordoba.com>